



La kazetenn qui fait du reuz !

**Al Louarnig**  
désormais consultable  
en ligne sur :  
**www.louarnig.fr**

**Index des annonceurs** ..... 03

**Sommaire** ..... 04

**Agenda du mois** ..... 06

**Oiseaux de la presqu'île** ..... 07

**Tous au Jardin** ..... 08

**Communauté de Communes** ..... 10

**Partenaires Sociaux** ..... 12

**Vie de vos communes** ..... 13

**Buzz des Associations** ..... 14

**Arts & Culture** ..... 15

**Sciences & Environnement** ..... 16

**Santé & Bien-Être** ..... 18

**Infos Pratiques** ..... 20

**Petites annonces** ..... 22

Distribué  
gratuitement sur :

Argol - Camaret sur Mer  
Crozon - Landévennec  
Lanvéoc - Morgat - Le Fret  
Roscanvel - Tal ar Groas  
Telgruc sur Mer



COM à L'OUEST  
Publicité - Enseigne  
Marquage véhicule  
Impression - Tee shirt ...

02 98 73 58 80  
14 rue de Reims - CROZON

## Les Professionnels à votre Service

**espace culturel** E.Leclerc  
**Cafet'** E.Leclerc  
**JARDI** E.Leclerc  
**optique** E.Leclerc  
**parapharmacie** E.Leclerc

**E. Leclerc EXPRESS**  
**E. Leclerc DRIVE**  
**l'auto** E.Leclerc

**CROZON**  
**CAMARET**  
**MORGAT**  
**EXPRESS DRIVE**  
**l'auto**

<https://www.facebook.com/LeclercCrozon/>  
<http://www.e-leclerc.com/crozon>

**E. Leclerc**  
*Presqu'île de Crozon*

**DU NOUVEAU**  
**chez**  
**Anet Nettoyage**

**SI SERVICES à LA PERSONNE**  
**50% réduction d'impôts**

**NETTOYAGE PONCTUEL & VITRERIE**      **Particuliers & Entreprises**

**Tél. : 02 98 17 29 87 - 06 48 43 12 29**

**Les Embruns**  
**Crêperie - Glacier**  
*Services midi et soir*  
*tous les jours de la semaine*  
*et toute l'année*

Exposition permanente d'artistes : peintres, photographes ...

**Tél. : 02 98 27 90 39**  
 Quai Toudouze - 29570 Camaret-sur-Mer

**RéNova**      **Rénovation et décoration d'intérieur**

**Placo et Pose d'isolation - Enduit à la chaux**  
**Maçonnerie générale**

Lieu dit Kerret  
 29160 - Crozon

**02 98 23 07 56**  
**07 48 54 29 19**

**airmetic**  
 Installations de poêles à granulés BBC

**POÊLE À GRANULÉS**  
**POÊLE À BOIS**  
**CHAUDIÈRE À GRANULÉS**  
**SAV-ENTRETIEN-REPARATION**  
**VENTE DE GRANULÉS**

**TEL : 09-81-28-63-46**

**PALAZZETTI** **www.airmetic.fr** [contact@airmetic.fr](mailto:contact@airmetic.fr)





## Index des annonceurs

<b>Airmétic - Tal ar Groas</b>	
- Vente, installation et entretien de poêles à granulés .....	Page 02
<b>Anet Nettoyage - Telgruc sur Mer</b>	
- Nettoyage intérieur-extérieur / Particuliers & professionnels.....	Page 02
<b>Auto'Net by Kara - Crozon</b>	
- Nettoyage à la main de véhicules.....	Page 05
<b>Com à l'Ouest - Crozon</b>	
- Studio graphique / Impression / Reprographie / Publicité .....	Page 21
<b>Entrée Libre - Crozon</b>	
- Chaussures et accessoires .....	Page 24
<b>Ermad - Telgruc</b>	
- Dépannage et entretien motoculture et outils mécaniques du jardin.....	Page 09
<b>Iroise Isolation - Tal ar Groas</b>	
- Poêle à granulés.....	Page 05
<b>L'Esperluette - Crozon</b>	
- Lecture / Correction / Réécriture .....	Page 05
<b>La Rade - Lanvéoc</b>	
- Restaurant / Bar / Grill / Snack.....	Page 24
<b>Le Bois d'Olivier - Crozon/Kerdanvez</b>	
- Ebénisterie / Menuiserie .....	Page 23
<b>Le Breton Laveur - Crozon</b>	
- Nettoyage intérieur-extérieur / Particuliers & professionnels .....	Page 05
<b>Les Embruns - Camaret sur Mer</b>	
- Crêperie - Glacier .....	Page 02
<b>Leclerc - Crozon</b>	
- Alimentation / Automobile / Culture / Parapharmacie / Optique .....	Page 02
<b>Modus Architecture Intérieure - Crozon/Morgat</b>	
- Architecte d'intérieur .....	Page 23
<b>Presqu'île Rénovation - Lanvéoc</b>	
- Rénovation des intérieurs.....	Page 23
<b>RéNova - Crozon</b>	
- Rénovation et décoration intérieurs.....	Page 02
<b>RTM Menuiserie - Roscanvel</b>	
- Menuiseries PVC, bois, alu, mixte.....	Page 22
<b>Serge Kergoat - Camaret sur Mer</b>	
- Dessinateur / Photographe animalier .....	Page 13
<b>Ty Billig - Roscanvel</b>	
- Crêperie - Glacier .....	Page 05
<b>Vandenbroucke Sarl - Lanvéoc</b>	
- Peintre en bâtiment / Sols .....	Page 23

**Vous êtes dirigeant d'une société, d'un commerce, artisan, entrepreneur individuel ...  
et vous souhaitez être présent comme annonceur dans une de nos prochaines parutions ;  
contactez-nous par téléphone au 02.98.73.58.80  
ou par mail sur [allouarnig@comalouest.fr](mailto:allouarnig@comalouest.fr)**

Pour recevoir «Al Louarnig» directement à votre domicile, veuillez nous communiquer vos coordonnées postales complètes (nom, prénom, adresse, code postal, ville) accompagnées d'un chèque à l'ordre de Com à l'Ouest, en règlement de votre abonnement trimestriel (3 numéros) - semestriel (6 numéros) ou annuel (12 numéros).

Adresse postale : **Com à l'Ouest - 3 venelle du Penker - 29570 Roscanvel**  
Courriel : [allouarnig@comalouest.fr](mailto:allouarnig@comalouest.fr)

**Tarifs abonnements (Frais d'envoi) : 3 numéros : 9.50 €- 6 numéros : 19.00 €- 12 numéros : 38.00 €**



# Sommaire

## Ça se passe en Février

- Agenda ..... Page 06

## Oiseaux de la Presqu'île

- Le Tarier Pâtre ..... Page 07

## Tous au Jardin

- L'agenda des travaux du jardin..... Page 08

## Communauté de Communes

- l'Améthyste ;Programmation Février/Mars ..... Page 10
- Une « France Services » itinérante ..... Page 11
- Vers le nouveau Centre de secours de Crozon ..... Page 11

## Vie de vos communes

- Landévennec..... Page 12

## Partenaires sociaux

- Etablissement Français du Sang..... Page 13
- ULAMIR ..... Page 13

## Buzz des Associations

- Vélo Sport de la Presqu'Île de Crozon ..... Page 14
- Roskanvel Tarot..... Page 14

## Arts & Cultures

- La Sélection du mois de l'Espace Culturel Leclerc..... Page 15

## Science & Environnement

- La mission Solar Orbiter fournit ses premiers résultats ..... Page 16
- À quels contaminants chimiques les surfeurs et baigneurs sont-ils exposés lors de leurs activités en mer ? ..... Page 17

## Santé & Bien-être

- Pesticides : Et maintenant, que fait-on ? ..... Page 18

## Infos Pratiques

- Infos pratiques ..... Page 20
- Petites annonces ..... Page 22

Al Louarnig est un journal d'informations qui vous est offert par les professionnels locaux. Il est à votre disposition gratuitement dans les principaux lieux d'accueil du public (restaurants, commerces, campings, mairies, offices de tourisme, bureaux de poste ...)

Conception maquette, graphisme et mise en page : Com à l'Ouest - 6B Bd Mendès France - 29160 Crozon - 02 98 73 58 80.

Impression : Imprimerie du Commerce - Quimper  
Tirage : 4000 exemplaires.

Directeur de la publication : Max Vautier

Le journal «Al Louarnig» ne peut être tenu pour responsable d'éventuelles modifications de contenu ou des offres des annonceurs présents dans ces pages et décline toute responsabilité concernant les erreurs typographiques.

Tous droits réservés. La reproduction même partielle de tout article, annonce ou visuel publié dans le journal «Al Louarnig», sans autorisation écrite de la part de l'auteur ou de l'éditeur est strictement interdite.

NE PAS JETER SUR LA VOIE PUBLIQUE

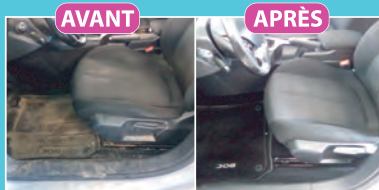




## Auto'Net by Kara

Voiture - Van - Camping Car  
Camionnette - Fourgonnette  
Camion - Car ...  
Particuliers & professionnels  
No STRESS ! : c'est KARA :)  
Toujours présent  
et à votre service

Le seul professionnel  
de la presqu'île à nettoyer  
votre véhicule à la main !  
Et à votre DOMICILE



8 blv Mendès France - 29160 Crozon (face au Leclerc)  
06.12.71.64.22 - 06.63.58.59.40 - autonetbykara@gmail.com

## & L'Esperluette &

Lecture - Correction - Réécriture  
(Certification professionnelle CEC Paris)

Contact :

Tél. : 06 49 70 14 36

Esperluette-en-Bretagne@laposte.net



CRÊPERIE  
BAR - SNACK



Réservations

au 02 98 27 41 94

4 Place de l'Église - Roscanvel

valtybillig@orange.fr



# Le Breton Laveur

50%  
réduction  
d'impôts

NETTOYAGE  
TOUS LOCAUX & VITRES



Bardage - Façade - Démoussage et traces rouges - Allées extérieures - Sépulture

PROFESSIONNELS et PARTICULIERS

Tél. : 06 61 25 96 84

www.lebretonlaveur.com



- ISOLATION INTÉRIEURE
- ISOLATION EXTÉRIEURE
- SYSTÈMES DE VENTILATION



www.iroiseisolation.com

02.98.031.031

🏠 ZA de Kerhuel - 29290 MILIZAC-GUIPRONVEL 🏠 Tal ar Groas - 29160 CROZON



## Ça se passe en Février

Vous êtes membre d'une association, élu d'une commune ou encore particulier ... vous organisez une exposition, une manifestation ou tout autre événement susceptible d'intéresser les habitants ou vacanciers ; faites-nous parvenir vos éléments (dates, lieux, descriptifs et contacts) avant le 15 du mois pour le mois suivant, par mail sur [alouarnig@comalouest.fr](mailto:alouarnig@comalouest.fr). C'est avec grand plaisir que nous ferons paraître gratuitement vos informations dans cet agenda.

### Tous les Mardis de 14h à 18h

**Lanvéoc** : l'association Accueil & Loisirs vous attend tous les mardis de 14h à 18h pour partager un moment de convivialité autour d'un jeu: tarot, belote, scrabble ,triominos, skip-bo..... ouvert à tous et de tous niveaux. Avec les consignes en vigueur (Pass sanitaire obligatoire.) Pour plus de renseignements vous pouvez contacter Patricia au 06-23-81-13-13.

### Mercredi 02/02

**Crozon** : réunion sur le bilan de compétences et la VAE (Validation des acquis de l'expérience) organisée par Agnès de Cibon et N'Gaye TRAORE - Orientation® Presqu'île de Crozon - Aulne maritime - dans la grande salle de la maison du temps libre Rue de la Gare, 29160 Crozon de 18h15-20h00

### Samedi 05/02

**Crozon** : à 17h PRESQU'ILE HORTICULTURE organise sa conférence mensuelle sur les

arbustes d'ornement par M. Alexandre Mangenot. Rendez vous à la grande salle de la maison du temps à Crozon, entrée 5€ pour les non adhérents, pass sanitaire exigé. Vous pouvez dès à présent préparer boutures, outils et pots de fleurs et tout ce qui vous encombre pour le vide jardins et greniers qui se tiendra le dimanche 13 mars 2022 à la salle Nominéo. Les inscriptions sont ouvertes au 06 15 41 55 77.

**Roscanvel** : à la Mairie - salle des fêtes - 18 heures : l'AVPR Association pour la Valorisation du Patrimoine de Roscanvel organise une conférence sur «LA VIE DES ABEILLES» animée par Dominique MONIER Apicultrice et Technicienne sanitaire pour le Groupement de Défense Sanitaire Apicole de la Creuse. (Pass vaccinal et masque obligatoires - sous réserve de l'évolution des règles liées à l'évolution de la situation sanitaire)

### Mardi 08/02

**Crozon** : réunion sur le bilan de compétences et la VAE (Validation des acquis de l'ex-

périence) organisée par Agnès de Cibon et N'Gaye TRAORE - Orientation® Presqu'île de Crozon - Aulne maritime - dans la grande salle de réunion de l'agence Orientation® Presqu'île de Crozon - Aulne maritime, à la Pépinière et hôtel d'entreprises - ZA de Quiella - 29590 LE FAOU 18h00-20h00

### Mercredi 09/02 Samedi 12/02

**Lanvéoc** : 31 ème édition du concours de puzzle organisé par l'association Arts et Loisirs. (Sous réserve des conditions de restriction). Ouvert à tous adultes et enfants à partir de 5 ans Inscriptions au 02 98 27 52 71 ou par mail : jacqueline.calonnec@wanadoo.fr - (Voir affiche en bas de page)

### Samedi 12/02

**Crozon** : « La pétanque Crozonnaise se réunira en Assemblée Générale le samedi 12 février dans la salle KADOR au port de Morgat à 10h30. Rapport moral, d'activité, financier sont à l'ordre du jour. Vote pour un amendement des statuts sur la durée des mandats des membres du conseil d'ad-

**LANVÉOC**   
Maison des associations

**CONCOURS DE PUZZLE**  
31ème édition

SI LES CONDITIONS SANITAIRES  
LE PERMETTENT

**OUVERT A TOUS**  
ADULTES et ENFANTS  
(à partir de 5 ans)

Participation 3 euros pour le goûter

**Mercredi 09 février 2022**  
Qualifications sur convocations

**Samedi 12 février 2022**  
Finale à 14 h 30

Inscriptions au 02.98.27.52.71  
ou par mél : [jacqueline.calonnec@wanadoo.fr](mailto:jacqueline.calonnec@wanadoo.fr)

TOUS LES FINALISTES SERONT RÉCOMPENSÉS

Organisé par Arts et Loisirs— Rens. au 06.45.64.03.41

ministration puis vote pour l'élection en renouvellement complet de ceux-ci, les candidatures seront prises sur place ou reçues par l'association, contactez nous pour tout renseignement. Procurations possibles mais sont limitées à 2 par adhérent à jour de cotisation 2021. Tirage au sort de la tombola, richement dotée par les dons des commerçants et restaurateurs de Crozon / Morgat, pour les 57 participants au challenge à la mêlée 2021. Les adhésions et renouvellements de cotisations à 15€ par personne sont d'actualité. Selon les conditions et réglementations sanitaires à cette date, un apéritif et / ou un buffet campagnard seront proposés ou pas. Contact : [petanquecrozon29@orange.fr](mailto:petanquecrozon29@orange.fr). Les mesures sanitaires, à cette date seront appliquées.

### Samedi 26/02

**Crozon** : la pétanque Crozonnaise organise un concours de pétanque ouvert à toutes et à tous le samedi 26 février sur le terrain de la gare à Crozon. Doublettes constituées en 4 parties, gagnant / gagnant, 50mn + 1 mène. Mise 3€ par personne, prix = mises + 30% minimum réparties sur 50% des joueurs. Inscriptions sur place 13h30, tirage au sort et lancer du bouchon 14h00. Les mesures sanitaires à cette date seront appliquées."



# Les Oiseaux de la Presqu'île

par Serge Kergoat

## Le Tarier Pâtre Saxicola Rubicola

Ordre des Passériformes

Famille des Musicapidés

Genre : Saxicola - Espèce : Rubicola

Nombres de couples en France : plus de 400 000

Taille : ..... 11 à 13 cm

Envergure : ..... 18 à 21 cm

Poids : ..... 14 à 17 g

Longévité : ..... 8 ans et 10 mois (maximum connu)

Nidification : ..... 2 à 3 couvées

Œufs par couvée : ..... 2 à 7

Couvaison : ..... 14 à 15 jours (femelle)

Envol : ..... 14 à 16 jours



Anglais : ..... European Stonechat

Allemand : ..... Schwarzkehlchen

Breton : ..... Strakig-lann

Espagnol : ..... Chorlitejo Grande



Le Pic vert est visible dans les jardins, dans les parcs et même sur les ronds points, il y trouve sa pitance composée essentiellement de fourmis, à l'occasion en cas de disette quelques lombrics ajouter de fruits peuvent venir compléter le menu. De couleur verdâtre pour le dessus du corps la casquette rouge surplombant un masque noir met en valeur l'œil gris clair. Le dessous du corps est clair chez les adultes et nettement moucheté et plus sombre chez les jeunes. A l'envol le croupion est presque jaune vif. L'ensemble de ses critères font du Pic vert un bel oiseau. Pour les pointilleux

il existe bien un léger dimorphisme sexuel qui se situe au niveau des bacchantes, le mâle les a rouges cernées de noir, chez la femelle elles sont noires. Le bec est fort de couleur claire pour la base et se termine par une pointe presque noire.

Le Pic vert n'est pas vraiment farouche, il est pour autant toujours sur le qui-vive, mais il se laisse observer si vous respectez une zone de sécurité d'une vingtaine de mètres. Sa présence dans une futaie se traduit pas son cri qui ressemble à un rire moqueur. Le chant est essentiellement celui du mâle. Le nid est creusé

dans un tronc d'arbre. Le Pic vert sédentaire est un oiseau essentiellement européen. Le Pic vert est malheureusement l'une des victimes de l'un de nos animaux de compagnie j'ai nommé : le chat ! Notre pays accueille plus de trente pour cent de la population européenne ce qui nous donne une responsabilité importante pour l'évolution de la population de l'espèce. Globalement les effectifs sont stables mais restent à surveiller et l'arrosage des zones herbeuses en produits phytosanitaire doit être limité si on ne veut que cet oiseau reste présent sur nos pelouses.



Eh Jo ! Arrêtes de nous piquer les verres, on va finir à sec, je veux bien que tu sois un nouvel adhérent des alcooliques anonymes mais quand même... En France jusqu'à présent il n'y a rien qui t'interdise de prendre un ver... Et puisque tu viens sur ce terrain Monsieur « le Pique verre » sache que le vrai : le Piaf, lui ne bouffe que des fourmis, alors ne la ramène pas, tu peux piquer du nez dans ton verre ! voilà ce que c'est de vouloir faire le malin sans avoir creuser le sujet. D'ailleurs il me semble bien que c'est ta douce qui pointe sa fraise, vu sa démarche j'ai comme dans l'idée qu'il y a un pote âgée qui n'a pas du entretenir le « Garden » depuis un temps certain... Si tu veux pas que la soupe vire à la grimace, mon gars, bêche en main, les vers et les légumes t'attendent et ceux là, ne te donneront pas mal au crâne mais au dos ! Et pour faire un peu de lien social, si par hasard tu trouves dans ton labeur un peu trop de vers mais les de côté pour le Pic vert, en cas de disette, je crois me souvenir qu'il en croque un peu !

Crédit photos : Serge Kergoat





## L'agenda des travaux du jardin

Du 1er au 15 Août



L'agenda des travaux du jardin est issu du site : [www.terrevivante.org](http://www.terrevivante.org)

### Du 1er au 15 Février

#### Au potager

Plantez les échalotes.

Travaillez votre sol à la bêche ou à la grelinette lorsque la terre n'est pas collante : le gel brisera les mottes.

Plantez l'ail de printemps.

On trouve des plants de pommes de terre bio chez Paysons ferme, groupement de producteurs bretons. Mettez-les à germer à la lumière un mois et demi avant la plantation, dans un endroit frais et pas trop sec, la majorité des germes tournés vers le haut. Petite astuce : disposez chaque plant dans une alvéole de plaque à œufs.

Récoltez chicorée sauvage, choux, endives, mâche, panais, poireaux, salsifis, topinambours.

Hors période de gel, apportez du compost, fauchez phacélie et moutarde et incorporez-les à la couche superficielle du sol.

Plantez l'ail.

#### Au jardin d'ornement

Semez sous abri : muflier, pétunia, calcéolaire, balsamine, giroflée, œillet d'Inde, verveine.

Taillez les saules et récupérez le bois pour en faire des tuteurs.

Étalez du compost au pied

des rosiers et dans les emplacements libres des plates-bandes.

Taillez vos arbres, hors période de gel.

Faites le tour du jardin pour le débarrasser des branches mortes.

Pensez aux auxiliaires : de nombreux animaux tirent parti des ressources du jardin (feuilles mortes, brindilles desséchées, tas de bois...) pour passer l'hiver à l'abri. C'est le cas du hérisson, des batraciens ou des nombreux insectes utiles au jardin, comme la coccinelle ou le carabe. Avant de procéder à un nettoyage en règle du jardin, patientez donc un peu jusqu'à ce que les beaux jours reviennent et que tout ce petit monde sorte de sa torpeur pour migrer.

Broyez les résidus de taille.

Commencez les apports de compost.

Si le temps n'est pas trop humide, travaillez les massifs à la fourche-bêche.

Taillez la glycine (à 15-20 centimètres) et les arbustes. S'il fait doux, étalez du compost au pied des arbres, des arbustes et des rosiers.

#### Au verger

Vous pouvez encore planter

des arbres fruitiers à racines nues.

Supprimez tous les fruits momifiés et les branches desséchées par la moniliose des arbres à noyaux.

Posez des nichoirs pour les oiseaux.

Plantez arbres et arbustes fruitiers si le sol n'est pas gelé.

Il est temps de pulvériser les huiles blanches pour éliminer les œufs et les formes hivernantes des pucerons ainsi que des cochenilles. On utilise pour cela de l'huile de paraffine (huile de pétrole purifiée) ou de l'huile de colza (en jardinerie) qui asphyxient les insectes et détruisent la couche cireuse qui les protègent (cochenilles). Respectez les dilutions indiquées.

Ne manquez pas le premier traitement contre la cloque du pêcher : oxychlorure de cuivre, 5 g/l.

Éliminez le gui des arbres fruitiers.

Piégez les campagnols.

Taillez les arbustes à petits fruits.

Pruniers : supprimez les momies des fruits desséchés qui restent collés sur les rameaux.

### Du 16 au 28 Février

#### Au potager

Plantez les échalotes.

Hors période de gel, apportez du compost, fauchez phacélie et moutarde et incorporez-les à la couche superficielle du sol.

Récoltez chicorée sauvage, choux, endives, mâche, panais, poireaux, salsifis, topinambours.

L'épinard est l'une des premières légumes disponibles au printemps : semé fin février début mars, vous le récolterez jeune, deux mois plus tard. Apportez avant le

semis du compost bien mûr (6 litres par m<sup>2</sup>), qui sera incorporé au sol par un léger griffage. Semez dans des raies espacées de 25 cm (en n'oubliant pas de tasser la terre avec le dos du râteau), éclaircissez en laissant une plante tous les 10 cm, 1 à 2 semaines après la levée. Arrosez uniquement si le printemps est sec.

A moins d'avoir un très grand jardin, évitez le motoculteur qui crée une "semelle" dure sous la partie travaillée et multiplie les racines des

plantes à rhizomes type chiendent ou liseron. Utilisez plutôt la grelinette, sorte de fourche à bêcher très large à deux manches, qui permet un travail en profondeur sans retournement, tout en ménageant votre dos. Apportez du compost puis affinez les mottes au croc ou avec une houe, tout en incorporant le compost. Laissez sortir les herbes spontanées que vous détruirez avant de faire vos premiers semis.

Si vous ne l'avez déjà fait,





c'est le moment d'apporter du compost après avoir terminé les bêchages. Le compost maison, mélange de déchets frais (de cuisine ou du jardin) et de végétaux secs (feuilles, broyat...), en tas ou en silo, permet d'obtenir le plus équilibré et le plus économique des amendements de fond. Avec un compost réussi, vous aurez moins de problèmes de maladies et de ravageurs qu'avec des engrais organiques du commerce. Apportez entre une demie et une brouette de 30 kg pour 10 m<sup>2</sup> selon les cultures.

Sous climat doux, plantez les premières pommes de terre.

Plantez : échalote, ail, oignon, rhubarbe (espace de 1,50 mètre).

Semez en pleine terre bien exposée : fève, épinard, oignon, pois.

Semez sous abri : carotte hâtive, laitue, persil, radis.

Semez sous abri : radis (variétés hâtives), carotte (variétés à forcer), chou de printemps.

Plantez l'ail.

#### Au jardin d'ornement

Semez au chaud les annuelles à végétation lente : dahlias, tabac, sauges, verveines...

Taillez les saules et récupérez le bois pour en faire des tuteurs.

Étalez du compost au pied des rosiers et dans les emplacements libres des plates-bandes.

Taillez vos arbres, hors période de gel.

Faites le tour du jardin pour le débarrasser des branches mortes.

Dès que les grands froids sont passés et avant que les bourgeons ne deviennent fragiles, il faut tailler les hortensias. Éliminez depuis la base branches sèches et tiges trop fines afin d'aérer la touffe. Puis supprimez les inflorescences fanées en coupant au-dessus des gros bourgeons qui fleuriront cette année.

Dès le démarrage de la végétation, taillez les arbustes d'ornement à floraison estivale, en veillant à effectuer une taille souple, qui respecte la silhouette naturelle de la plante. Coupez le bois sec et retombant, ainsi que quelques branches âgées pour aérer le cœur et favoriser les nouvelles pousses. Enfin raccourcissez un peu la couronne si nécessaire.

Commencez à tailler les arbustes à fleurs d'été.

Dès que fleurit le cornouiller mâle, commencez à tailler les rosiers.

Dès que les grands froids ne sont plus à craindre, coupez les parties sèches des plantes vivaces.

Scarifiez la pelouse pour supprimer les mousses, si

le temps le permet.

S'il fait doux, étalez du compost au pied des arbres, des arbustes et des rosiers.

#### Au verger

Traitez vos pêchers contre la cloque au moment du gonflement des bourgeons avec de la bouillie bordelaise (12 g/l) ou de l'oxychlorure de cuivre (7 g/l). Renouvelez 15 jours après. Taillez-les avant floraison.

Pruniers : supprimez les momies des fruits desséchés qui restent collés sur les rameaux.

Pour les arbustes, la plantation en butte est indispensable si votre terre est argileuse ou humide. Décapez le sol sur un carré de 50 à 60 cm de côté ; ameublissez la terre sur une quinzaine de centimètres de profondeur et incorporez des cailloux, pour faciliter le drainage ; installez la motte de l'arbuste (après avoir desserré le chignon des racines) et comblez dessus et autour avec de la terre meuble mélangée à du compost. Arrosez, paillez.

Plantez arbres et arbustes fruitiers si le sol n'est pas gelé.

Supprimez tous les fruits momifiés et les branches desséchées par la moniliose des arbres à noyaux.

Vous pouvez encore planter des arbres fruitiers à racines nues.





# ERMAD

Entretien & Réparation

de vos outils de  
Motoculture  
et de jardin

A votre Domicile !

**Je me déplace à votre demande sur la presque île de Crozon pour effectuer les entretiens, affûtages et réparations de vos tondeuses, motobineuses, débroussailluses, tronçonneuses...**

**Pour tout renseignement, je suis joignable au 06 63 80 45 83**

<http://ermad.e-monsite.com/> - <https://www.facebook.com/ermad.crozon.1>





## La programmation de Février – Mars 2022

Musiques actuelles

### **KO KO MO : Samedi 12 mars à 20h30**

L'Améthyste aura le privilège d'accueillir le groupe KO KO MO dans le cadre de sa toute nouvelle tournée, un concert en avant-première à ne surtout pas manquer !

Originaire de Nantes, le duo composé de Warren et K20 puise son inspiration dans le rock des années 1970, et tout particulièrement du groupe Led Zepplin. KO KO MO présentera au public son tout nouvel album, *Lemon Twins*, un opus puissant, qui déborde d'énergie et nous entraîne dès les premières notes dans l'univers très rythmé de ce duo rock explosif. Rodé par plus de 250 concerts donnés à travers le monde, KO KO MO interprète sur scène une véritable joute guitare-voix/batterie résolument énergique et généreuse.



**Plein tarif : 15 € - Tarif carte : 13 € - Tarif réduit : 12 €**

Réservations : [www.comcom-crozon.bzh](http://www.comcom-crozon.bzh), rubrique Centre culturel Améthyste – Programmation de l'Améthyste, par mail à [billetterie-amethyste@comcom-crozon.bzh](mailto:billetterie-amethyste@comcom-crozon.bzh), sur place tous les mercredis après-midi de 14h à 17h ou à l'Office de Tourisme de Crozon aux horaires d'ouverture.

Humoristique et interactif

### **Ça va être chaud ! : Mercredi 23 février à 20h**



Comment faire pour s'adapter et atténuer les effets du dérèglement climatique ?

Comment diminuer notre consommation de CO<sub>2</sub>, principal vecteur du réchauffement ?

Vaut-il mieux installer des panneaux solaires sur le toit de l'église du village ou réussir à convaincre son voisin d'installer un compost ?

Les solutions envisageables seront abordées pendant ce spectacle divertissant, interprété par la compagnie Impro Infini de Brest et en interaction avec le public.

**Gratuit, sur inscription**

Cette représentation s'inscrit dans le cycle des conférences « Climat Déclic » à l'échelle du pays de Brest.

Pratique de la musique expérimentale

### **Modulations & transformations : Le mercredi 2 mars à 20h30**

A travers la manipulation d'objets, d'effets ou d'instruments, Philippe Bossard et Lionel Fernandez initieront le public à la pratique expérimentale de la musique dans le cadre de cette conférence – concert.

**Plein tarif : 8 € - Tarif carte : 6 €  
Tarif réduit : 5 €**



Conférence

### **Jardin : enfer ou paradis pour les oiseaux ? : Mercredi 23 mars à 20h30**



Une conférence de Serge Kergoat, ornithologue de terrain, sur l'aménagement de nos jardins et de nos parcs pour favoriser la protection de la faune sauvage. Ce passionné d'oiseaux vous donnera de nombreuses astuces pour faire de vos espaces verts un véritable paradis pour les êtres vivants qui y habitent !

**Gratuit, sur inscription**





### Une « France Services » itinérante

Depuis le 14 janvier 2022, «France Services», un guichet unique de proximité piloté par l'Etat, est mis en place par la Communauté de Communes sur le territoire.

Les agents France Services sont là pour vous accueillir et vous aider dans toutes vos démarches administratives du quotidien : emploi, formation, retraite, santé, état-civil, famille, justice, budget, logement, mobilité, courrier, accompagnement au numérique...



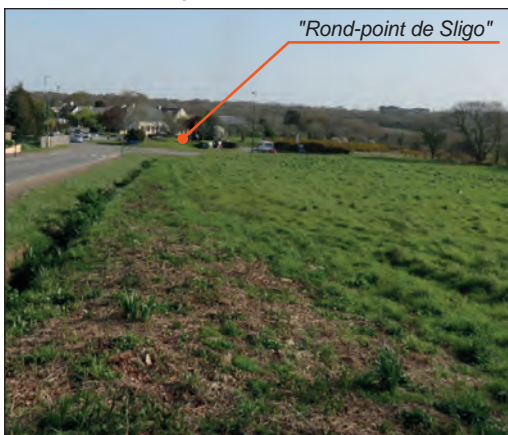
En presqu'île de Crozon – Aulne maritime, ce guichet fonctionne sur un mode itinérant : les agents sont présents une fois par mois, en matinée, dans les lieux suivants : à la mairie d'Argol le 2e jeudi du mois, à la mairie de Camaret le 2e mercredi du mois, à la bibliothèque de Lanvéoc le 1er mercredi du mois, à la mairie de Landévennec le 3e vendredi du mois, à l'antenne de la Communauté de Communes au Faou le 4e vendredi du mois, à la mairie de Roscanvel le 2e vendredi du mois, à la mairie de Rosnoën le 3e mercredi du mois et à la mairie de Telgruc le 4e jeudi du mois.

Des permanences sont également assurées chaque semaine à la Maison de l'Emploi de Crozon les lundi, mardi et vendredi de 9h à 12h30 et de 13h30 à 17h, le mercredi de 13h30 à 17h (sauf 4e mercredi du mois : de 9h à 12h30 et de 13h30 à 17h), le jeudi de 9h à 12h30. D'autres permanences ont lieu à la Maison de l'Enfance Baradozic de Pont-de-Buis lès Quimerc'h les lundi, mardi et jeudi de 9h45 à 12h30 et de 13h30 à 16h15 (sauf 2e et 4e jeudi du mois : de 13h30 à 16h15).

Plus d'infos sur [www.comcom-crozon.bzh](http://www.comcom-crozon.bzh) rubrique *Actions sociales* ou contactez la Maison de l'Emploi au 02 98 27 22 54 ou à [insertion@comcom-crozon.bzh](mailto:insertion@comcom-crozon.bzh).

### Vers le nouveau Centre de secours de Crozon - Adaptation du PLUi

Un nouveau centre de secours est en projet à Crozon, sur un terrain situé à proximité du boulevard de Sligo.



Une adaptation du Plan Local d'Urbanisme a donc été engagée par la Communauté de Communes en partenariat avec la commune de Crozon et les services du Service Départemental d'Incendie et de Secours (SDIS). Une enquête publique sera organisée à ce sujet du **lundi 14 février 2022 à 9h au mercredi 16 mars 2022 à 17h30**. Le dossier est consultable au siège de la Communauté de Communes à Crozon et sur le site internet de la Communauté de Communes.

La commissaire enquêtrice assurera deux permanences à la Communauté de Communes **lundi 14 février de 9h à 12h et mercredi 16 mars 2022 de 14h à 17h30**. Il est également possible d'envoyer des observations par courrier ou par e-mail ; ces contributions seront annexées au registre d'enquête.

En savoir plus : <https://www.comcom-crozon.com/amenagement-et-cadre-de-vie/urbanisme/procedures-devolution-du-pluih-en-cours/>

# CENTRE SOCIAL ULAMIR

### La braderie du livre

Les bibliothèques de la presqu'île et l'Ulamir centre social organisent la braderie du livre le dimanche 20 février de 9h à 17h à la salle Nominoë. Passe en vigueur obligatoire.

### Les permanences numériques

Le centre social Ulamir de Crozon met au service des habitants du territoire, des permanences numériques sur Crozon au centre social ULAMIR les 1<sup>er</sup> et 3<sup>ème</sup> mercredis de chaque mois, et sur Lanvéoc à la maison des associations les 2<sup>ème</sup> et 4<sup>ème</sup> jeudis de chaque mois. Gratuitement et sur des créneaux de 30 minutes, nos bénévoles vous accompagnent dans l'utilisation de vos outils numériques au quotidien (pc, tablettes, smartphones, applications, emails, démarches en ligne, etc.).

Les permanences en février :

Crozon - Centre social Ulamir - Les mercredis de 2 et 16 février

Lanvéoc - Maison des associations - Les jeudis 10 et 24 février

*Renseignements et inscriptions au 02 98 27 01 68*

### Samedis infos Parkinson

La prochaine rencontre des « Samedis infos Parkinson » aura lieu le 26 février (le lieu reste encore à définir).

### Le rendez-vous des séniors

Les « vendredis du jeu » ont lieu à la maison du temps libre les vendredis de 13h30 à 17h.

Le programme des flâneries : le 7 février rdv à 13H45 place de la mairie à Lanvéoc et le 21 février à 13h45 rdv parking Saint Pol Roux à Camaret.

### Des temps parents-enfants

**Après-midi livre et lecture en famille** avec lilirolotte (semaines de la parentalité)

Samedi 5/02 de 15h30 à 17h30 - Lanvéoc

**Soirée parent'aise** : la place de l'enfant dans la fratrie animée soirée discussion animée par lilirolotte (semaines de la parentalité)

Samedi 5/02 de 19h30 à 21h30 - Lanvéoc

**Journée question de famille** : découverte de la sélection de films courts, animation pour les enfants, ateliers pour les grands, échanges, discussions et bonne ambiance. Une journée pour célébrer ensemble ce qui nous lie. Avec l'intervention des professionnels de la Soupape (semaines de la parentalité)

Samedi 12/02 de 14h à 21h - Telgruc, salle polyvalente

**Stage base du dessin** avec Marion Nail - Tarif : 45€ les 3 jours, dégressifs en fonction du quotient familial

Lu 7, ma 8, me 9 /02 de 14h à 18h - Landevennec

**Stage d'écriture** avec Magali Perirhin - Tarif : 30€ les 2 jours, dégressifs en fonction du quotient familiale

Ma 15, me 16 /02 - Lanvéoc

**Soirée roller disco**

Ve 18 de 19 à 21h30 - Camaret

**Les Babigou** : Tous les mardis en période scolaire : 9h30-11h30 - Accueil de loisirs de TAG

**Les petites roulettes** : Tous les jeudis et les vendredis période scolaires : 17h15-18h45 - Salle Nominoë à Crozon

**Atelier bidouilles et compagnie** : Tous les mercredis : 16h30-18h - Maison du temps libre Crozon



Le programme complet de ces activités est disponible dans nos bureaux et sur :

[www.ulamir-centre-social-presquile.fr](http://www.ulamir-centre-social-presquile.fr)

**Renseignements / Inscriptions :**  
Résidence du Cré B.P. 36 - 29160 Crozon - Tel : 02 98 27 01 68



## Landevennec

### Une découverte énigmatique

Les journaux de ces dernières semaines ont relaté la découverte, sur la plage de Sainte-Anne-La-Palud, d'une bouteille contenant une lettre d'amour écrite en espagnol.

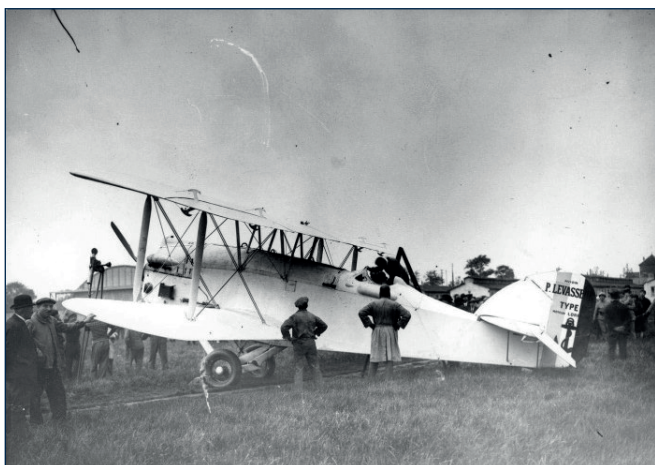
Landevennec a également connu une histoire de bouteille à la mer voici bientôt cent ans. Une histoire malheureusement moins romantique...

Dans l'après-midi du 4 mai 1928, un marin servant à bord de l'un des bateaux placés alors en réserve dans l'anse de Penfor trouvait une bouteille champenoise contenant un message. Il la porta au maire qui l'ouvrit et en sortit une feuille de carnet ayant souffert du temps. Malgré l'écriture passée, on pouvait y lire « SOS PERDUS TERRE NEUVE NUNGESSER COLI ».

Le rapprochement fût immédiatement fait avec la disparition non élucidée des aviateurs Charles Nungesser et François Coli qui avaient quitté l'aéroport du Bourget un an plus tôt, le 8 mai 1927, pour une traversée de l'Atlantique Nord à bord de leur biplan « L'Oiseau Blanc ».

Par l'intermédiaire de la Sous-Préfecture et de la Préfecture, le billet était remonté au ministre de l'Aéronautique.

La suite n'est pas connue mais sans doute devons-nous privilégier un canular bien douteux.

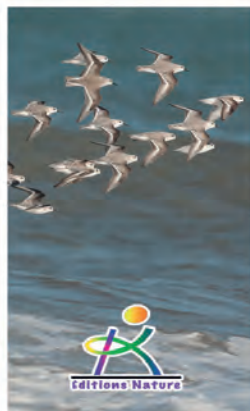


## Nouveau livre !

Une réponse aux questions que vous vous posez sur les raisons qui poussent les oiseaux à migrer...  
Des explications illustrées de schémas, de dessins, de cartes et de belles photos.

### Oiseaux migrateurs

Feuille de route



Une couverture cartonnée, 92 pages en couleur sur un papier de qualité. Un format horizontal de 16,5 par 24 cm.  
**En vente chez votre libraire au prix de 16,80 euros.**





## Buzz des Associations

### Vélo sport de la Presqu'île de Crozon Calendrier des sorties du mois de février 2022

Date	Distance	Dénivelé	Direction circuit
06-Fév	65 km	662 m	Crozon - Rosnoën - Le Faou - Ty Jopic - Crozon
13-Fév	65 km	639 m	Crozon - Tal Ar Groas - haut de Landévennec (1 tour) - quatre Chemins - Pen ar Prat - Fontaine blanche - Argol - gare d'Argol - vers Chateaulin - Ecole de Trégarvan - Argol - Crozon
20-Fév	70 km	717 m	Crozon - Ty Jopic-Forêt du Cranou - Le Faou - Rosnoen - Crozon
27-Fév	60 km	628 m	Crozon - Tal Ar Groas - Rte des manoirs - Lanvéoc - Le Fret - Camaret - Crozon - Circuit du Cap de la Chèvre - Crozon



Contact : calvez.lvc@dbmail.com

### Roskanvel Tarot - Calendrier des tournois 2022

**TAROD GOURENEZ - KRAOZON**  
Tarot en Presqu'île de Crozon

**TOURNOIS du SAMEDI - Saison 2021/2022**

<b>Samedi 11</b> SEPTEMBRE Roscanvel Grande salle municipale Contact : Carmen 06 61 10 11 08 ou 98 27 43 08	<b>Samedi 2</b> OCTOBRE Crozon Le Crozonnais Bar Restaurant Repas ouvriers 5 rue Ch. Levenec 02 98 93 67 47 40 joueurs maxi	<b>Samedi 6</b> NOVEMBRE Camaret La Touline Café Bar Brasserie PMU 30 route Toudouze 02 98 27 93 05 vue panoramique	<b>Samedi 11</b> DECEMBRE Lanvéoc La Rade Bar Restaurant Hôtel 1 rue de la Grève 02 98 27 52 19 + Repas à 20 h.	<b>Samedi 8</b> JANVIER Argol La Terrasse Bar Epicerie Brasserie 6 place de l'Eglise 02 98 27 73 63 40 joueurs maxi
<b>Samedi 5</b> FEBVIER Roscanvel Ty Billig Bar Crêperie Véranda Terrasse 4 place de l'Eglise 02 98 23 54 01 40 joueurs maxi	<b>Samedi 5</b> MARS Telgruc L'Escapade Bar Restaurant Repas ouvriers DB87 Pencran 02 98 27 72 79 + Repas à 20 h.	<b>Samedi 9</b> AVRIL Le Fret La Table à Dudule Restauration Epicerie Traitier Quai du Fret 02 98 27 65 10 vue panoramique	<b>Samedi 7</b> MAI Camaret L'Emigrant Bar Restaurant Repas 1445 rue Bossenec 02 98 93 44 31 + Repas à 20 h.	<b>Samedi 4</b> JUIN Roscanvel Grande salle municipale Contact : Carmen 06 61 10 11 08 ou 02 98 27 43 08

**TOURNOIS GRATUITS OUVERTS À TOUS**  
4 fois 5 donnes - INSCRIPTION SUR PLACE DE 13h30 à 13h45  
DÉBUT DES JEUX À 14h00 précises (fin des jeux prévue pour 18h30)  
**TOURNOIS à 5€ OUVERTS À TOUS pour Septembre 2021 et Juin 2022**  
2 fois + 5 fois 5 donnes - INSCRIPTION PREALABLE OBLIGATOIRE  
En septembre et en juin : JEUX en matinée 10h-12h, puis après le repas froid, jeux 13h30-18h30  
pour tout renseignement et inscription : 02.98.27.43.08 ou 06 61 10 11 08

**TAROD GOURENEZ - KRAOZON**  
Tarot en Presqu'île de Crozon

**GRATUIT- OUVERT à TOUS**

**Après-midi "TAROT"**  
un lot aux trois premiers du classement général

**SAMEDI 05 FEBVIER 2022**

**" TY BILLIG "**

Bar - Crêperie  
4 place de l'Eglise à ROSCANVEL (29570)

**4 fois 5 donnes**

**RENSEIGNEMENTS et INSCRIPTIONS**  
06.61.10.11.08 ou 02.98.27.43.08, au bar 02.98.23.54.01  
(Inscription préalable ou sur place le jour du tournoi à partir de 13h30)  
PASS SANITAIRE OU TEST NEGATIF EXIGE

**PORT DU MASQUE OBLIGATOIRE**

**DÉBUT DES JEUX À 14h précises**

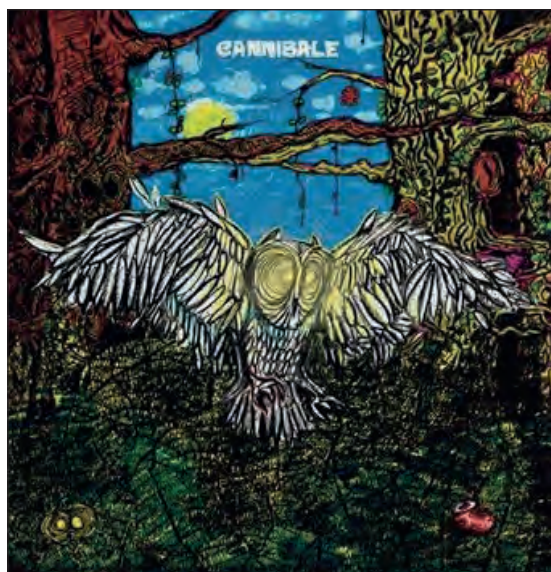
Nous jouerons le jeudi 3, signalisation avec Jean-Michel à 20 heures, puis jeux de tarot à 21 h. également les vendredis 11 et 25, et le jeudi 17, pour ces 3 soirées début des jeux à 20h15.

Notre second tournoi de tarot de l'année 2022 se tiendra à la Crêperie " TY BILLIG " à Roscanvel, le samedi 5 février. Tournoi gratuit, ouvert à tous, début des jeux à 14h. Ce programme peut se trouver modifié, en dernière minute, pour cause de contact covid-19.



#### « "Life is dead" » Cannibale

Vient de sortir il y a quelques semaines "Life is dead", le deuxième disque des rayonnants normands de Cannibale qui n'est autre que la cent quarante neuvième sortie du label Born Bad Records.



Petit focus sur un des labels français les plus intéressants des 15 dernières années :

Born Bad fut fondé en 2006 à Romainville par Jean-Baptiste Guillot, ancien directeur artistique d'une grande maison de disque. Le label a tout de suite alterné rééditions d'érudits et trésors cachés de la pop culture (les trois volumes des compilations Wizz) et du punk (le "Fier de ne rien faire" des fabuleux Olivensteins; souvenez-vous de leur concert le 7 juillet 2018 à Saint-Herriot dans le cadre du Caravan'Fest) avec des nouveautés essentiellement de groupes français œuvrant dans le rock garage et le post punk (Cheveu, Magnetix, JC Satan, Usé...).

Mais depuis le label trace sa route au grés des rencontres sans aucune barrière, passant du psychédéisme de Forever Pavot à l'afro-pop des béninoises de Star Féminine Band. Et en attendant avec impatience le 25 mars prochain la sortie de "Vae Vobis" le nouvel album de Zombie Zombie (en latin!).

Pour mieux comprendre cette incroyable aventure, il faut absolument voir le documentaire "Mauvaises Graines : l'épopée du label Born Bad Records" (disponible sur leur site [www.bornbadrecords.net](http://www.bornbadrecords.net)).

Plus simple et plus efficace pour appréhender le phénomène, il vous suffit d'aller voir un des groupes en concert.

**Yann**





## La mission Solar Orbiter fournit ses premiers résultats

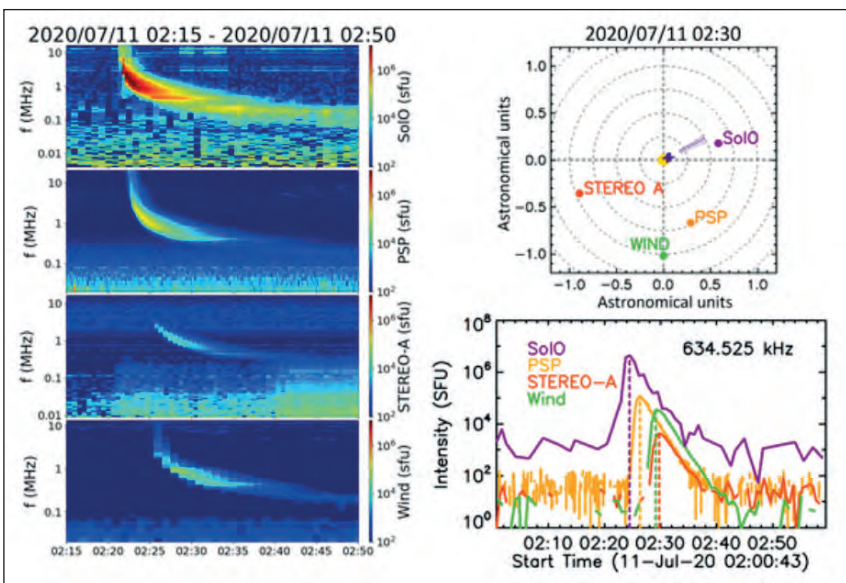
**Solar Orbiter, dès ses premières phases d'études scientifiques, produit déjà une moisson de résultats remarquables. Un numéro spécial d'Astronomy and Astrophysics, paru le 14 décembre 2021, rassemble cette multitude d'études et d'observations. Sur les 56 des articles publiés, 25 se basent sur des données de l'instrument Radio & Plasma Waves (RPW) dont le LESIA de l'Observatoire de Paris - PSL est le principal responsable.**

L'instrument RPW, qui mesure les ondes électriques et magnétiques dans l'héliosphère interne, a été conçu et construit par un consortium international mené par une équipe intégrée LESIA/CNES. Fruit de plus de dix ans de travail, RPW a été lancé avec neuf autres instruments et télescopes en février 2020 à bord de la sonde européenne Solar Orbiter en direction du Soleil.

Après un périple de 21 mois et de près de deux milliards de km, la sonde a subi une dernière assistance gravitationnelle par la Terre le 27 novembre 2021, avant de débiter la phase nominale de sa mission avec un premier passage à 0,3 unité astronomique fin mars 2022 (soit à peu près la distance de Mercure lorsqu'elle se trouve au plus proche du Soleil).

Les articles produits avec les observations durant la phase de croisière portent sur un très large éventail d'objectifs scientifiques.

RPW a ainsi permis d'obtenir les premières observations d'une émission radio solaire de type III avec quatre sondes différentes, dont Solar Orbiter (Musset et al., ainsi que la figure ci-dessous). Ces émissions radio sont produites par des électrons énergétiques injectés dans l'héliosphère lors d'éruptions solaires.



Premières observations d'une émission radio solaire de type III avec quatre sondes différentes, dont Solar Orbiter. Le panneau de gauche représente le spectre dynamique des flux radio observés par les quatre sondes (de haut en bas : Solar Orbiter, Parker Solar Probe, Stereo-A et WIND) pour l'événement du 11 juillet 2020 vers 2h30. Le panneau en haut à droite montre les positions respectives des quatre sondes et celui en bas à droite présente les courbes de lumière à 634 kHz (Musset S. et al., A&A 656 A34, 2021)

L'instrument a aussi permis d'étudier le taux de poussières interplanétaires le long de l'orbite de la sonde et de montrer que la population de poussières étudiée s'éloigne du Soleil à une vitesse de l'ordre de 50 km/s.

RPW a également pu mesurer les ondes associées à la queue de la comète ATLAS, ainsi qu'à la magnétosphère de Vénus, toutes deux rencontrées lors du voyage de Solar Orbiter autour du Soleil. Ces dernières ont pu être étudiées plus en détail en combinant les données de RPW à celles des détecteurs de particules énergétiques de l'instrument EPD.

Références : Lien vers le numéro spécial d'Astronomy and Astrophysics : <https://www.aanda.org/component/toc/?task=topic&id=1340>

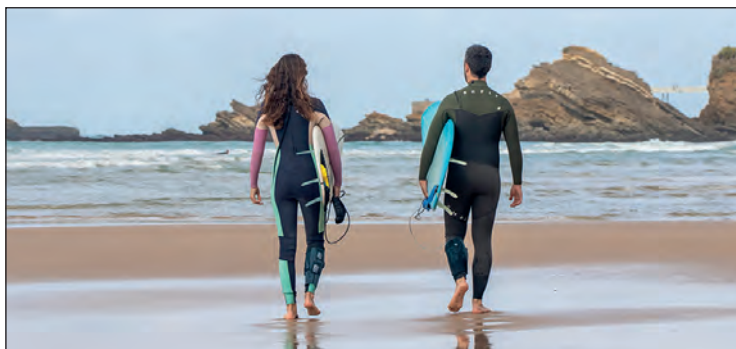
<https://www.observatoiredeparis.psl.eu/la-mission-solar-orbiter.html>





## À quels contaminants chimiques les surfeurs et baigneurs sont-ils exposés lors de leurs activités en mer ?

Depuis le mois de juillet dernier, 4 associations de surfeurs, nageurs et plongeurs de la côte Atlantique et de Méditerranée testent le kit d'échantillonnage de contaminants chimiques mis au point dans le cadre du projet CURL. Porté par l'Ifremer, Surfrider Fondation Europe, le CNRS et l'Université de Bordeaux, ce projet original de sciences participatives veut permettre aux pratiquants d'activités nautiques de savoir s'ils sont exposés à des substances chimiques en mer et dans quelle mesure cela peut impacter leur santé.



Surfeurs, nageurs, plongeurs... Ils passent des heures en mer chaque mois, voire chaque semaine pour les plus férus. Conscients que la mer est le réceptacle de nombreuses pollutions anthropiques, ils sont de plus en plus nombreux à s'interroger sur leur possible exposition à des contaminants chimiques. Leur pratique a-t-elle des impacts sur leur santé ? Aucune donnée scientifique ne permet de le savoir aujourd'hui, les agences régionales de la santé (ARS) n'évaluant la qualité des eaux de baignade qu'au regard de leur contamination microbiologique (bactéries).

Face à cette préoccupation, Surfrider Fondation Europe se rapproche de l'Ifremer en avril 2020. Farida Akcha, écotoxicologue au centre Ifremer Atlantique à Nantes, leur propose alors une idée : pourquoi ne pas équiper les pratiquants d'échantillonneurs passifs utilisés pour la surveillance de la contamination chimique en mer ? Le projet Curl est lancé et financé par le LabEx COTE.

« C'est un peu la même approche qu'avec les dosimètres utilisés pour évaluer le niveau d'exposition de salariés à des rayonnements ionisants ou à des solvants. Le kit d'échantillonnage que nous avons développé permet de mesurer le niveau d'exposition à des contaminants chimiques pendant la pratique d'activités récréatives en mer, compare Farida Akcha précisant les substances ici concernées : les métaux, les pesticides, les filtres UV ainsi que des résidus de médicaments et de produits d'hygiène. En fonction de la nature des contaminants, les analyses seront effectuées soit par l'Ifremer soit par l'Université de Bordeaux ».

### Un équipement pratique et simple d'utilisation

Pour mettre au point ce kit, les scientifiques ont détourné des échantillonneurs dits passifs – qui captent certains composés chimiques ciblés présents dans l'eau de mer - de leur mode d'utilisation classique avec à la clé deux défis à relever : créer un équipement assez discret pour ne pas gêner la pratique sportive et s'assurer que les données obtenues sont fiables.

La première étape a consisté à développer un équipement ad hoc pour placer l'échantillonneur sur le sportif volontaire sans nuire à la qualité de l'échantillonnage ni à la simplicité de l'activité. Pour ce faire, les équipes du projet ont reçu l'aide du centre de recherche et de développement de Décathlon (Water Sports Center d'Hendaye) qui a développé une guêtre que le volontaire enfle sur son mollet.

### 30 à 100 h d'immersion pour mesurer leur exposition aux cocktails chimiques

Pour accumuler suffisamment de contaminants chimiques présents dans l'eau à l'état de traces, les échantillonneurs doivent être immergés entre 30 h et 100 heures de manière discontinue. Plusieurs pratiquants se partagent ainsi le même kit d'échantillonnage en veillant à le stocker au réfrigérateur entre chaque utilisation.

« Nous devrions obtenir les premières données au printemps 2022 et valider ainsi la fiabilité de notre kit et notre concept, espère la scientifique. Il nous faudra ensuite équiper plus de pratiquants pour estimer plus largement les concentrations en contaminants chimiques présents dans l'eau auxquelles les usagers sont exposés. Et si tout se passe bien, nous pourrions étendre l'utilisation de notre kit au-delà de la France ».

À partir de ces concentrations, des modèles permettront d'estimer les doses de ces contaminants qui pénètrent dans le corps et d'évaluer ainsi les risques pour la santé.

<https://www.ifremer.fr/Actualites-et-Agenda/Toutes-les-actualites/A-quels-contaminants-chimiques-les-surfeurs-et-baigneurs-sont-ils-exposes-lors-de-leurs-activites>



### Pesticides : Et maintenant, que fait-on ?

Suite à son rapport de 2013 sur les liens entre pesticides et santé, l'Inserm a publié en juin dernier une nouvelle expertise collective qui présente des données actualisées, et inquiétantes. Cette somme met en lumière une association entre l'exposition aux pesticides et certaines maladies, notamment chez les agriculteurs. Au cours des ans, la force des données épidémiologiques a estompé les derniers doutes.



Un article à retrouver dans le magazine de l'Inserm n°51

Le sujet des pesticides demeure sensible, même si nos connaissances sur ce thème sont désormais robustes. Au même titre que les OGM, le nucléaire ou encore, il y a quelques années, le changement climatique, le consensus scientifique peine à se faire une place dans la sphère publique. Dans le brouhaha des croyances,

de la méconnaissance, du lobbying et des récupérations politiques, les débats fondés sur les preuves sont encore trop rares.

Ces preuves, la dernière expertise collective Inserm, réalisée par des chercheurs indépendants, contribue à les stabiliser. Elle confirme qu'il existe bien un lien – une présomption forte dira-t-on avec toute la rigueur nécessaire – entre l'exposition aux pesticides et certaines maladies. « Confirme », car cette expertise fait suite à celle de 2013. « Les niveaux de preuve ont été renforcés entre ces deux expertises grâce à la production de nouvelles connaissances, épidémiologiques et toxicologiques », résume Isabelle Baldi<sup>1</sup>, directrice de l'équipe bordelaise Épidémiologie des cancers et expositions environnementales (Epicene) et membre du collectif d'auteurs de l'expertise.

#### Huit années de données en plus

La revue de la littérature effectuée par le groupe portait sur trois types d'exposition : en milieu agricole professionnel, pendant la grossesse ou l'enfance, et chez les riverains des zones agricoles. « Chez les agriculteurs, en 2013, quatre maladies présentaient une présomption forte d'un lien avec l'exposition aux pesticides : le myélome multiple, le lymphome malin non hodgkinien, le cancer de la prostate et la maladie de Parkinson, rapporte la chercheuse. En 2021, deux autres maladies s'y ajoutent : les troubles cognitifs et la BPCO/bronchite chronique. »

Pour le lymphome non hodgkinien, les experts pointent un lien précis avec certaines substances actives, comme le DDT, un puissant antipaludéen connu pour avoir été la première cible des mouvements anti pesticides dans les années 1960 ; cancérigène et reprotoxique, il a été interdit en France en 1971 mais persiste encore dans certains sols.

Autre nouveauté : le nombre de maladies classées avec un niveau de présomption moyen passe chez l'adulte de 4 à 9 ; on y trouve notamment la maladie d'Alzheimer ou encore les troubles anxiodépressifs. Les experts précisent enfin qu'en population générale, l'exposition de la femme enceinte à certaines familles de pesticides, en particulier les organophosphorés et les pyréthrynoïdes, des insecticides neurotoxiques, est liée à des troubles des développements neuropsychologique et moteur chez l'enfant.

Si tant de nouveaux des résultats ont été obtenus en l'espace de huit ans, c'est notamment grâce à la cohorte Agrican, créée par deux unités Inserm (Anticipe2 à Caen, et Epicene à Bordeaux).

Elle regroupe environ 180 000 personnes suivies depuis 2005, et s'intéresse tout particulièrement à la santé des agriculteurs. Pour Jean-Noël Jouzel<sup>3</sup>, sociologue et directeur de recherche au CNRS, c'est le genre d'étude qui permet d'obtenir les résultats les plus solides d'un point de vue statistique. « À un niveau "agrégé", c'est-à-dire qui compare et met en relation des études de cohorte comme Agrican, nous pouvons mettre en évidence des liens entre une exposition globale aux pesticides et certaines maladies, avec un niveau de confiance très élevé.

C'est le cas de cette expertise. Mais si on change de focale et que nous nous intéressons à des substances spécifiques, le niveau de preuve diminue et les controverses rejaillissent immédiatement. C'est ce qui s'est passé pour le glyphosate, par exemple. »





### Grimper l'échelle de la preuve

Étudier les effets sur la santé d'un produit commercial spécifique est de fait particulièrement ardu : à cette échelle, les études épidémiologiques ne sont généralement pas très puissantes sur le plan statistique.

De plus, les données produites sont confrontées aux études toxicologiques fournies par l'industrie avant la mise sur le marché des produits, et qui identifient le seuil au-delà duquel le risque pour la santé humaine est inacceptable.

De cette confrontation naissent les controverses : comment une substance peut-elle provoquer une maladie alors que ses données toxicologiques indiquent le contraire ? C'est oublier que les études toxicologiques réalisées pour la mise sur le marché ne tiennent pas compte de la réalité du terrain – comme le respect des dosages, des consignes d'utilisation et de sécurité, et de possibles effets cocktail.

Autre difficulté : les études épidémiologiques, même robustes, n'indiquent pas toujours clairement la décision politique à suivre. D'ailleurs, que faudrait-il faire sur la base des résultats de l'expertise ? Interdire immédiatement les pesticides ?

Cette option semble difficile à appliquer à court terme pour des raisons économiques, tant que les substances concernées ne sont pas substituables par d'autres dont on aurait prouvé l'innocuité par ailleurs. Or, il faut pourtant évaluer les produits au cas par cas si l'on souhaite agir concrètement sur le marché, l'usage et la réglementation. Devant ce paradoxe, l'expertise n'émet pas de recommandations. « Celles rédigées dans l'expertise collective de 2013 restent valables aujourd'hui, ce qui n'est pas très rassurant quant à leur impact, ironise Isabelle Baldi, qui liste toutefois deux grands objectifs. Améliorer la connaissance des expositions, et poursuivre des études sur le lien entre expositions et santé. »

### Une question de méthode

De nouvelles méthodes sont heureusement mises au point pour révéler des liens plus fins entre exposition aux substances et maladies, avec des données rétrospectives. « De grands efforts de recherche ont été réalisés pour mieux mesurer les expositions et documenter l'exposome, soit l'ensemble des expositions à des facteurs environnementaux qu'un individu subit au cours de sa vie, explique Isabelle Baldi.

C'est particulièrement vrai pour les études en milieu professionnel agricole. Un agriculteur en polyculture peut utiliser des dizaines de pesticides différents en une année ! Différents outils sont utilisés pour tenter de retracer ces expositions passées, en plus des questionnaires. »

Ainsi, les matrices emplois-exposition, un type de base de données environnementales, fournissent une estimation de l'exposition à certains pesticides ou autres substances en fonction du métier. Quant aux matrices cultures-exposition, elles listent pour chaque culture (blé, maïs...) l'ensemble des pesticides susceptibles d'avoir été utilisés. C'est le cas de la matrice Pestimat développée par l'équipe d'Isabelle Baldi, qui permet d'estimer la fréquence, la probabilité et l'intensité des expositions aux pesticides dans divers contextes agricoles français depuis les années 1950.

En matière de prise de conscience des risques, le temps joue évidemment en faveur des données épidémiologiques, qui s'accumulent.

En France et en Europe, les décideurs ont entrepris quelques actions... qui n'ont pas été, jusqu'à présent, couronnées de succès. Le plan Ecophyto, lancé en 2008 au lendemain du Grenelle de l'environnement, avait pour objectif de diminuer de moitié l'utilisation des pesticides. Las, elle a en fait augmenté de 22 % entre 2009–2011 et 2016–2018 en France. Restent quelques données encourageantes : l'utilisation des substances les plus dangereuses a diminué, de 15 % pour les cancérigènes, mutagènes et reprotoxiques de niveau 1 (CMR 1) et de 9 % pour les CMR 2, et plusieurs ont été interdites. Au regard de l'urgence et du niveau de preuve désormais atteint, il faudra pourtant redoubler d'efforts.



<https://www.inserm.fr/actualite/pesticides-et-maintenant-que-fait-on/>





## Infos Pratiques

### Numéros d'urgences

Appel d'urgence européen : 112	CHU Brest : 02 98 22 33 33
Samu : 15	Urgences pédiatriques (jusqu'à 15 ans), hôpital Morvan : 02 98 22 33 33
Police Secours - gendarmerie : 17	Urgences hôpital des armées Brest : 02 98 43 72 33
Pompiers : 18	Urgences Keraudren - Brest : 02 98 34 29 27
Pharmacie de garde : 3237	
Centre anti-poison : 02 99 59 22 22	
Sauvetage en mer : 196	
Hôpital de la Presqu'île : 02 98 26 28 00	

### Piscine Nautil'Ys

#### Horaires d'ouverture du 07 au 20 Février 2022

1 rue Alain - 29160 Crozon - Tél. : 02.98.16.00.40 - [www.piscinenautilys.bzh](http://www.piscinenautilys.bzh)

Lundi :	14h30 - 18h00		
Mardi :	11h00 - 13h30	14h30 - 18h00	20h00 - 21h30
Mercredi :		14h30 - 18h30	
Jeudi :	11h00 - 13h30	14h30 - 18h30	
Vendredi :		14h30 - 18h30	20h00 - 21h30
Samedi :		14h30 - 18h30	
Dimanche :	9h00 - 12h30	14h30 - 18h30	

Pour les autres horaires, consultez notre site : [www.piscinenautilys.bzh](http://www.piscinenautilys.bzh)

### Transport à la Demande (TAD)

Pour en savoir plus : [www.comcom-crozon.bzh](http://www.comcom-crozon.bzh)  
Rubrique Vivre ici - Déplacements et transports

**Vers Crozon :** Relie les communes de la presqu'île à la gare SNCF de Crozon. Le 2ème et 4ème mercredi matin et le samedi après-midi. Horaires et arrêts : [www.cat29.fr](http://www.cat29.fr) - Réservations au 02.98.90.88.89 de 7h à 17h la veille de votre déplacement. (le vendredi pour le lundi)

**Vers Brest :** depuis Roscanvel, Morgat, Landévennec et Rosnoën vers la ligne 34 (Camaret-Brest). Horaires et arrêts : [www.cat29.fr](http://www.cat29.fr)

### Déchèteries

#### Horaires d'ouverture du 1er Octobre au 31 Mars

**Crozon :** Zone d'activité de Kerdanvez - Ouvert du lundi au samedi (sauf jours fériés) de 9h00 à 11h55 et de 13h30 à 16h45. Tél. : 02.98.16.01.49

**Camaret sur Mer :** Navarrou - Lambézen - Ouvert lundi, mardi, jeudi, vendredi et samedi (sauf jours fériés) de 9h00 à 11h55 et de 13h30 à 16h45. Tél. : 02.98.27.95.28

**Rosnoën :** Kerguelen - Ouvert lundi, mercredi, vendredi et samedi (sauf jours fériés) de 9h00 à 11h55 et de 13h30 à 16h45. Tél. : 02.98.81.95.51

### Recyclerie - Objets d'occasion en bon état à prix modique

#### Horaires d'ouverture

**Crozon :** Zone d'activité de Kerdanvez - Ouvert du lundi au vendredi de 9h30 à 12h00 et de 14h00 à 16h30. Tél. : 02.98.27.62.11

### Marchés

#### Où et quand faire votre marché

Argol :	Tous les jeudis matin place de l'église
Camaret :	Tous les mardis matin place Charles de Gaulle
Crozon :	Marché journalier : tous les matins sauf le lundi place de l'église Grande foire : les 2ème et 4ème mercredis du mois le matin
Lanvéoc :	Tous les vendredis de 16h à 20h, place de la Mairie
Le Faou :	Tous les samedis matin, place des Fusillés et Résistants
Morgat :	Marché d'été : les 1er, 3ème et 5ème mercredis le matin
Pont-de-Buis :	Tous les vendredis matin place du 19 mars 1962
Telgruc :	Tous les mardis et vendredis matin place de la Mairie





COM à L'OUEST

Service global  
en  
communication visuelle



## Besoin de communiquer ?

PROFESSIONNELS, ASSOCIATIONS ou PARTICULIERS, nous mettons à votre disposition plus de 25 années de savoir-faire pour répondre et satisfaire à toutes vos attentes et besoins en matière de communication visuelle ...

*De la conception à la livraison ...  
... nous saurons vous satisfaire*

### Studio Graphique

Flyer, dépliant, carte de fidélité, chèque cadeau ...

Tee-shirt, casquette, polo, blouson ... personnalisés

Enseigne, marquage vitrine et véhicule ...

Plaque signalétique, distributeur de documents ...

Drapeau, stop-trottoir, kakémono ...

Etiquette, auto-collant, calendrier, faire-part, tampon ...

Panneau extérieur, totem ...

### Nos dernières réalisations



Panneaux  
Enseignes



Affiches  
Dépliants



Vêtements  
personnalisés



Cartes  
commerciales

Tél. : 02 98 73 58 80

14 rue de Reims

29160 Crozon

contact@comalouest.fr

www.comalouest.fr

www.facebook.com/comalouest





## Les Professionnels à votre Service

Vous êtes dirigeant d'une société, d'un commerce, artisan, entrepreneur individuel ... et vous souhaitez être présent comme annonceur dans une de nos prochaines parutions ; contactez-nous par téléphone au 02.98.73.58.80 ou par mail sur [allouarnig@comalouest.fr](mailto:allouarnig@comalouest.fr)



**Menuiserie  
PVC - Bois - Alu - Acier - Mixte**

**Fenêtre - Porte d'entrée  
Volet - Store - Porte de garage  
Portail - Clôture  
Pergola - Carport**



**Jonathan Chimot**  
**06 82 77 40 39**  
[rtm-brest@gmail.com](mailto:rtm-brest@gmail.com)  
[www.rtm-menuiseries.com](http://www.rtm-menuiseries.com)



## Achats - Ventes - Recherches - Dons

- Cours Particuliers de Piano et Basse en Presqu'île (Aussi en Visio), + Batterie et Bongo au domicile de l'élève, Chanson / Variétés / Latino / Jazz. Adultes Tous Ages - Contacter Hervé au 06 61 53 63 05
- A VENDRE : 2 vestes cuisiniers : 6€pce - Classeur à rideau bois : 15€- Lino neuf 240 x 280 cm : 25€- Armoire à glace 35€- Meubles cuisine : 18€/20€/20€- Comptoir de magasin : 40€- Etagère living noir : 20€- Etagère living noir/brun : 20€- Vitrine à bijoux /Bois/ Recto-verso : 40€- DMLA, loupe électronique grossit 32x : 200€(valeur : 550€) - Tél. 07 80 49 23 71

Pour faire paraître une petite annonce dans «Al Louarnig», faites nous parvenir vos textes (et photos) par voie postale ou numérique accompagnés d'un chèque à l'ordre de Com à l'Ouest en règlement de votre parution.

Adresse postale : **Com à l'Ouest - Petites Annonces - 3 venelle du Penker - 29570 Roscanvel**  
Courriel : [allouarnig@comalouest.fr](mailto:allouarnig@comalouest.fr)

Tarifs pour 1 parution : Texte seul = 3.00 €- Texte & photo = 8.50 €





modus  
architecture intérieure



Rénovation & extension de maisons  
Aménagement intérieur tous commerces  
Conception de projet  
Coordination de chantier

tél. : 06 08 57 61 54  
mail : gazin.bruno@orange.fr  
www.gazin-architecte-interieur.fr



rénovation d'une maison en Presqu'île de Crozon

**VANDENBROUCKE**  
sarl

**PEINTURE - RAVALEMENT**  
**DÉCORATION**  
**REVÊTEMENT de SOL - MOQUETTES**



65, route du Poulmic - 29160 LANVÉOC

Tél. : 02 98 27 52 33

Mob. : 06 89 30 66 34

[www.vandenbrouckpeinture.fr](http://www.vandenbrouckpeinture.fr)  
[sarl.vandenbrouck@orange.fr](mailto:sarl.vandenbrouck@orange.fr)

**PRESQU'ÎLE RÉNOVATION**



**Cloisons sèches**  
**Isolation - Carrelage**  
**Menuiseries - Parquets**

**Port. : 06.84.74.58.29**

65 route du Poulmic - 29160 LANVEOC

[jcaradec@presquile-renovation.fr](mailto:jcaradec@presquile-renovation.fr)  
[www.presquile-renovation.fr](http://www.presquile-renovation.fr)



Le Bois  
**d'Olivier**  
ébéniste

ZA de Kerdanvez  
29160 CROZON

Tél. : 02 98 27 06 85

Mob. : 06 62 54 96 14

[boisdolivier@orange.fr](mailto:boisdolivier@orange.fr)

[f leboisdoliviercrozon](https://www.facebook.com/leboisdoliviercrozon)

**EBENISTERIE**  
**MENUISERIE**  
**CONCEPTION**  
**FABRICATION**  
**POSE**

Agencement cuisine, dressing ...  
Parquet, terrasse ...

Restauration de meubles  
Menuiserie intérieure & extérieure



Fabrication d'une cuisine



Les Professionnels à votre Service

# LA RADE

## BAR - RESTAURANT - GRILL - SNACK



☎ 02 98 27 52 19

@ bhrdelarade@orange.fr

📍 1 rue de la Grève - 29160 Lanvéoc

# ENTRÉE LIBRE

CHAUSSURES & ACCESSOIRES | 02.98.27.11.49

## SOLDES D'HIVER

du 12 JANVIER au 8 FÉVRIER

20%

Sur une  
sélection  
d'articles

30%



2 rue Charles Levenez - 29160 Crozon

02 98 27 11 49 - 06 80 40 18 07



mallory.leborgne@orange.fr

Vous êtes dirigeant d'une société, d'un commerce, artisan, entrepreneur individuel ... et vous souhaitez être présent comme annonceur dans une de nos prochaines parutions ; contactez-nous par téléphone au 02.98.73.58.80 ou par mail sur [allouarnig@comalouest.fr](mailto:allouarnig@comalouest.fr)

